



Herb Falenicy

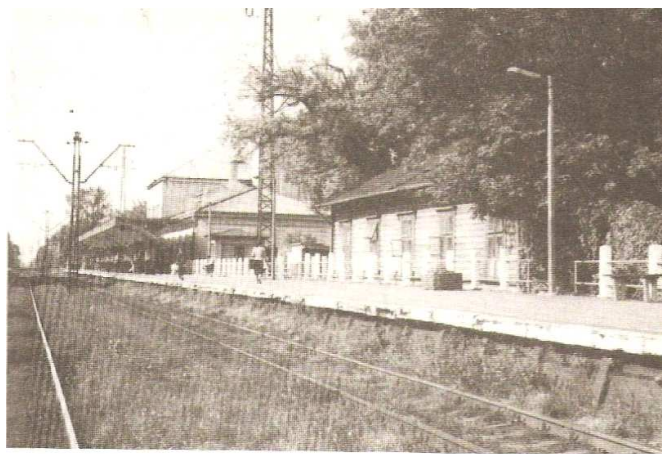
Projekt wykonała Karolina Kossakowska, kl. VIII Szk. podst. nr 76; 1993 r.)

## Falenica

Współczesna Falenica wzięła nazwę od wsi Falenice – wcześniej Chwalenice. Wieś leżała nad samą Wisłą na małej skarpie oddzielającej taras zalewowy od tarasu wyższego. Wieś była własnością rodu „Prus”. Około 1700 roku Falenica z rąk szlacheckich przeszła na własność kościoła. W późniejszych czasach Falenica stała się folwarkiem, który wielokrotnie zmieniał właściciela. Przed 1870 rokiem składała się z 6-ciu gospodarstw, z których utrzymywało się 67 osób, zamieszkałych w 6-ciu krytych słomą chatach. Natomiast falenicki folwark popadł w ruinę. W 1870 roku nie było już budynków folwarcznych i folwark znalazł się w składzie dóbr miedzeszyńskich. Feliks Kadłubski odsprzedał dobra miedzeszyńskie bratu stryjeczemu Ludwikowi, a ten wydzielił z majątku Błota i Falenice i odsprzedał je Władysławowi Wilczyńskiemu. Wilczyński nie był w stanie spłacić długów hipotecznych i jego majątek został wystawiony na licytację. Nabywcą folwarków Błota i Falenica został w 1888 roku Jakub Karol Hanneman. J.Hanneman długu hipotetycznego także nie spłacił i dobra wystawiono na licytację w 1892. Do licytacji nie doszło. Trudno obecnie powiedzieć dlaczego. Tereny dawnego majątku Falenica, które miały być w przyszłości osadą letniskową były nazywane Willami Falenickimi. Lata poprzedzające wybuch pierwszej wojny światowej nie były łaskawe. W 1903 roku powódź spowodowała wielkie zniszczenia i straty, a w roku następnym susza spowodowała klęskę nieurodzaju. W 1905 roku w Falenicy mieszkało 39 osób w pięciu gospodarstwach. Budowa Walu Miedzeszyńskiego pogarszała warunki mieszkańcom wsi Falenica. W latach następnych wieś odzyskała swój dawny stan z liczbą 77 mieszkańców.

Za datę powstania współczesnej Falenicy można uznać rok 1895. Jej właścicielem był wtedy Jakub Hanneman. Dalszy ciąg dziejów Falenicy wynika z jego wizji miasteczka, którym staną się Wille Falenickie - za 30 lat miasto i siedziba gminy – Letnisko Falenica. Około 1897 roku powstał w Falenicy przystanek kolejowy. W 1905 roku osiedliła się w Falenicy mała gmina żydowska, która tu się schroniła po pogromie w Wiązownej. Liczba ludności żydowskiej rosła bardzo szybko. Przesądziło to o charakterze Falenicy aż do drugiej wojny światowej. W okresie pierwszej wojny światowej Falenica podupadła. Wojna, głód, mobilizacja młodych mężczyzn do armii rosyjskiej, niszczenie i rabowanie Falenicy przez wojska przemieszczające się na front

powodują ogólny zastój i biedę. 5 sierpnia 1916 roku Rosjanie opuszczają Falenicę, a 15 sierpnia wkraczają Niemcy. Po zakończeniu wojny następuje szybki rozwój Falenicy. W 1921 roku w Falenicy było już 459 domów oraz 1761 mieszkańcom. W latach dwudziestych powstała nowa murowana stacja kolejowa na miejscu drewnianej, co z pewnością podniosło prestiż Falenicy. Zaczął się run na działki budowlane w Falenicy i zaczęto sięgać do dużych działek, dzieląc je na części. Powstało wiele nowych willi. Każda willa miała swoją nazwę. W 1924 roku powstała gmina Falenica, która składała się z 12 miejscowości. W latach trzydziestych XX wieku zaczęto budować kolej elektryczna na odcinku Warszawa – Otwock, w Falenicy powstała parafia, działały dwie powszechne szkoły, istniało 20 dużych sklepów spożywczych i działały liczne aktywne organizacje, m.in. Związek Harcerstwa Polskiego. W obu szkołach falenickich działały prężne drużyny harcerskie. Komendantem hufca falenickiego był Antoni Gregorkiewicz – kierownik szkoły powszechnej nr 1 im. Mikołaja Kopernika. Aktywnym działaczem społecznym i harcerskim był nauczyciel Antoni Zagozdon. W 1938 Falenica miała 9 108 stałych mieszkańców oraz 7 000 mieszkańców sezonowych. Życie codzienne w letniskach gminy Falenica ożywiało się w okresie letnim. Otwierano sklepiki i stragany, zgrupowane przede wszystkim przy stacji kolei i kolejki wąskotorowej, a także przy ulicy Handlowej (obecnie Walcowniczej) oraz Kolejowej (później 11 Listopada, obecnie Młodej). Na sezonowe targowiska ściągali z towarami rolnymi chłopcy i ogrodnicy z najbliższych okolic, zwłaszcza od strony Aleksandrowa i Wiązowny. Sezon letnim przynosił też większe zyski rzemieślnikom, restauratorom a przede wszystkim właścicielom pensjonatów.



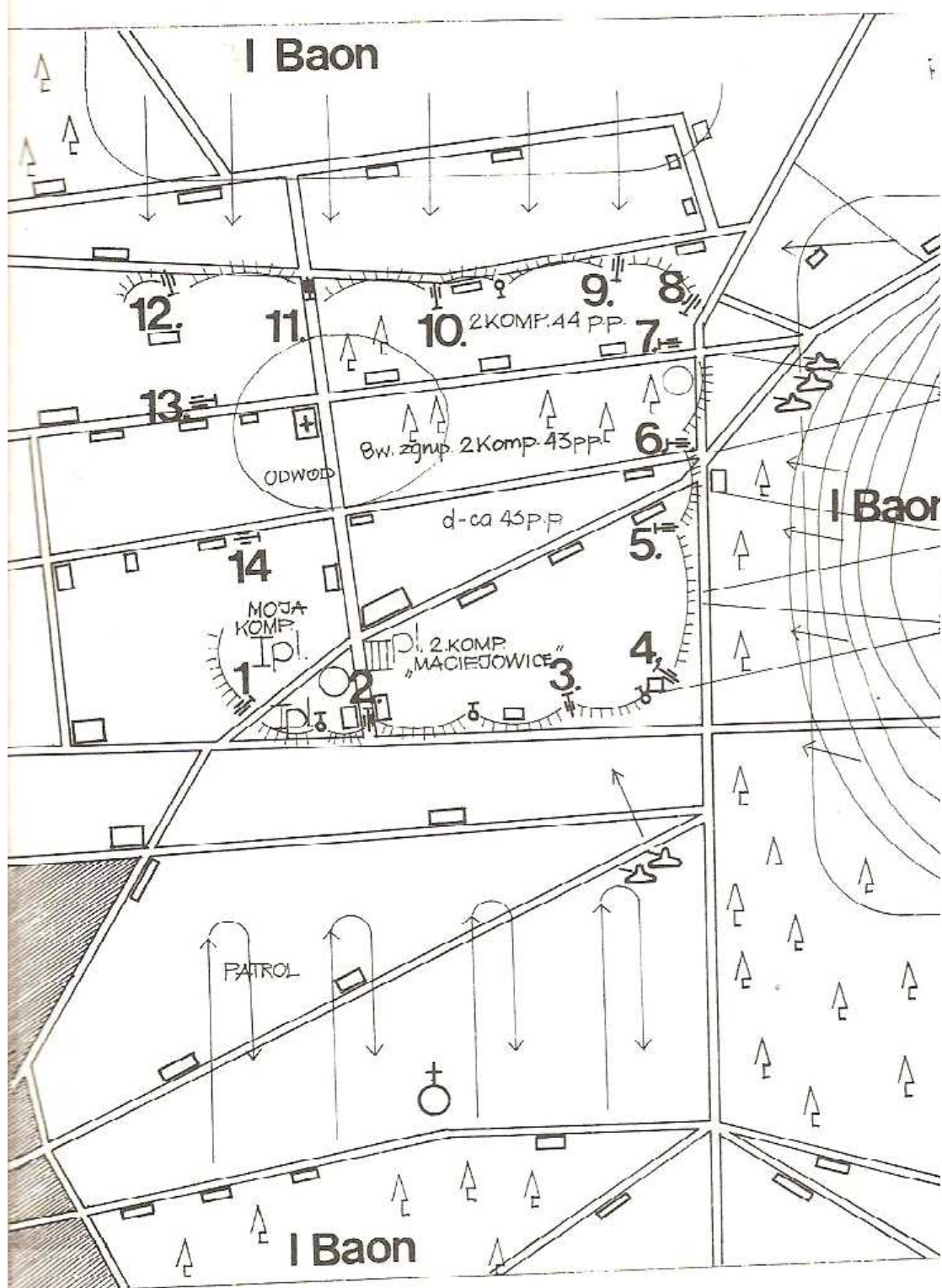
*Widok peronu i stacji po zelektryfikowaniu. Na pierwszym planie dawna drewniana stacja — obecnie dom mieszkalny*



*Dom handlowy „Fala”*

Szybki rozwój Falenicy został przerwany przez wybuch wojny. Pierwszymi ofiarami wojny we wrześniu 1939 roku w Falenicy byli żołnierze, zabici na poczcie przy ulicy Cichej – obecnie Kłodzkiej, gdzie spadła bomba niemiecka, zmieniając pocztę w gruzy. Na terenie Falenicy miała miejsce w dniu 19 września bitwa z Niemcami, rozbitej już wówczas, 13 Dywizji Piechoty armii Prusy. Wraz z innymi, także rozbitymi jednostkami brała w bitwie trudna do określenia liczba żołnierzy pod dowództwem płk. Władysława Kalińskiego. Pamięć o bitwie została uczczona dwiema tablicami umieszczonymi na ścianie kościoła oraz trzecią na narzutowym gładzie przed domem handlowym „Fala”. Jesienią 1940 roku Niemcy zorganizowali w Falenicy i częściowo w Miedzeszynie getto dla żydowskich mieszkańców Falenicy i pobliskich miejscowości. Getto zostało zamknięte 15 stycznia 1941 roku. Szkoła nr 1 spłonęła w czasie bitwy, a w szkoła nr 2 została zajęta przez wojsko niemieckie. W końcu 1941 roku Niemcy organizują obóz pracy przymusowej. 20 sierpnia 1942 roku zostało zlikwidowane getto w Falenicy, a 6 tys. przebywających tam Żydów zostało wywiezione na zagładę do Treblinki. W 1944 roku Niemcy dokonywali obław z psami – przeprowadzano rewizje i bito – podczas ucieczki zabijano. Aresztowano ponad 600 osób. W dniu 29 lipca 1944 roku Falenicę opuszczają ostatni Niemcy.

Po 17 stycznia 1945 roku, gdy działania wojenne przeniosły się na zachód powiatowa rada powiatu warszawskiego przeniosła się z Otwocka do Anina. W krótkim czasie uruchomiono m.in. elektrownię, hutę szkła, piekarnię i szkoły. Odtworzona została ewidencja ludności i rejestry podatkowe. Zostało zorganizowane zaopatrzenie ludności w żywność i leki. W roku 1948 ludność gminy Falenica dochodziła do 35 tysięcy. W roku 1952 wszystkie miejscowości od Wawra do Falenicy zostały włączone do Warszawy. W 1961 Falenica otrzymała placówkę leczniczą przy ul. Patriotów, a w 1963 powstał „bazar”. W okresie 1966-1970 został uporządkowany cmentarz wojskowy. Znalazło w nim spoczynek około 630 poległych w latach 1939-1944. W 1965 powstała Rada Mieszkańców. W latach 1970-1980 poprawia się komunikacja, w 1994 na terenie Falenicy zaczęła działać Straż Miejska. W 1995 Falenica obchodziła stulecie swojego istnienia.



Szkic odręczny bitwy w Falenicy 19.IX.1939 r. (wg ppłk. F. Kubi

Magda Olkuśnik